

# PARTICIPACIÓN DE LA FAMILIA

Cómo implicar a las familias desde Prekindergarten hasta 3.º grado:  
Construyendo una base sólida para los Estándares de aprendizaje del  
Estado de Nueva York



## Guía de

Oficina de Colaboración de Head Start del  
Estado de Nueva York


Asociación para la Educación de Niños  
Pequeños del Estado de Nueva York

Departamento de Educación del Estado de  
Nueva York



PARTICIPACIÓN  
DE LA FAMILIA





El Consejo Asesor de la Primera Infancia (Early Childhood Advisory Council, ECAC) del Estado de Nueva York, el Grupo de trabajo de familias sólidas de ECAC, la Oficina de Colaboración de Head Start del Estado de Nueva York y la Asociación para la Educación de Niños Pequeños del Estado de Nueva York están trabajando colectivamente para apoyar a los estudiantes más jóvenes de Nueva York, a las familias, a los maestros y a los directores, destacando las características clave de la educación de la primera infancia de alta calidad.

Este informe presenta estrategias para implicar y apoyar a las familias como socios clave en el aprendizaje de sus hijos pequeños. La participación de las familias es una responsabilidad compartida por las familias, las escuelas y las comunidades en lo que respecta al aprendizaje y los logros de los niños; es continua desde el nacimiento hasta la edad adulta; y se produce en múltiples entornos en los que los niños aprenden. Un compromiso familiar eficaz fomenta el desarrollo social e intelectual de los pequeños estudiantes. Además, el compromiso familiar apoya las competencias fundamentales que los niños necesitan para alcanzar los Estándares de aprendizaje del Estado de Nueva York y para tener éxito en la escuela y en la vida.



## Participación de la familia en una escuela acogedora Ayuda a los niños pequeños a aprender

La influencia de la familia en el crecimiento y el desarrollo del niño es fundamental. De hecho, "desde el principio, los padres y otros cuidadores fomentan las capacidades que los niños necesitarán para estar preparados para la escuela".<sup>1</sup> Por lo tanto, la gran enseñanza se produce cuando las familias y los maestros contribuyen a enriquecer el aprendizaje y el desarrollo tempranos de los niños. La gran enseñanza se basa en las experiencias de los niños en casa y en sus comunidades; se fundamenta en la cultura de todos y cada uno de los niños.

El apoyo de las escuelas a las familias es crucial en vista de las pruebas sustanciales que vinculan la participación y el bienestar de las familias con el desarrollo de los niños. Desde la infancia hasta la escuela primaria, los niños obtienen mejores resultados intelectuales y sociales cuando sus padres y familiares fomentan su desarrollo de manera receptiva y lúdica. Por ejemplo, los estudios muestran que las competencias de los niños para prepararse para la escuela tienden a ser más fuertes cuando sus padres participan en las actividades del programa de la primera infancia de sus hijos.<sup>2</sup> En la escuela primaria, el compromiso de la familia sigue estando asociado con un mayor desarrollo de las competencias cognitivas y sociales. Además, un rasgo distintivo del éxito escolar general es un alto grado de participación de los padres y la comunidad.<sup>3</sup> En otras palabras, los niños y las escuelas obtienen mejores resultados cuando las familias y las escuelas colaboran para apoyar el aprendizaje de los niños pequeños. Esta asociación solo existe si las familias se sienten bienvenidas en la escuela y cuando los directores se comprometen a crear una comunidad escolar enriquecedora.

Las investigaciones indican que las escuelas con éxito en la participación de las familias siguen varias estrategias clave:<sup>4</sup>

1. Desarrollar asociaciones familiares para apoyar el bienestar de los niños: Los maestros y las familias comparten el compromiso de apoyar el desarrollo de los niños en todos los ámbitos, incluyendo los métodos de aprendizaje, el lenguaje y la lectoescritura, la cognición y los conocimientos generales, el desarrollo social y emocional y el bienestar físico. En las escuelas con un sólido compromiso con la participación de las familias, la comunicación es multifacética. Va mucho más allá de las reuniones semestrales de padres y maestros e incluye una comunicación continua y bidireccional sobre los puntos

fuertes de los niños, las oportunidades de crecimiento y los objetivos. Además de las comunicaciones en persona, los maestros pueden enviar a casa notas por escrito y también usar correos electrónicos y los lugares donde se comparten fotos privadas para entablar un diálogo continuo sobre el aprendizaje de los niños. Los maestros pueden ayudar a los padres ofreciéndoles sugerencias sobre las maneras de compartir información con ellos y con el resto del personal escolar. Una comunicación sólida va acompañada de recursos y estrategias que las familias y los maestros usan para ayudar a los niños a alcanzar los objetivos.

2. Crear un entorno acogedor para cada familia:

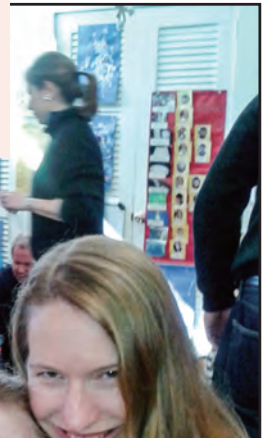
Los directores y maestros, y el personal administrativo, de seguridad y custodia, pueden colaborar para crear un entorno cálido y acogedor que comience con el primer punto de contacto de las familias con la escuela. Por ejemplo, el proceso de inscripción, la carta o el correo electrónico de presentación de un maestro o el primer viaje en autobús son oportunidades para establecer relaciones de confianza con cada familia. Además, las escuelas que crean oportunidades, como los grupos de aprendizaje entre compañeros y los eventos sociales para que las familias desarrollen relaciones positivas entre sí, ayudan a implicar a las familias.

3. Ofrecer apoyo familiar y de la comunidad:

Los directores del programa y los maestros aprovechan los recursos y las políticas de la escuela y de la comunidad para facilitar un fuerte compromiso familiar y ayudar a las familias a alcanzar sus objetivos para el bienestar de sus hijos. También adoptan asociaciones entre la escuela y la comunidad para ayudar a las familias a acceder a los servicios médicos y sociales.

4. Implementar planes integrales de transición:

La transición de un programa de primera infancia o de casa a la escuela es un momento crucial para establecer relaciones positivas con las familias que pueden prolongarse durante la carrera académica del niño. Los directores y maestros de la primera infancia y de la escuela primaria comparten la responsabilidad de desarrollar e implementar planes integrales de transición para apoyar a los niños y a las familias cuando comienzan los programas de Prekindergarten y Kindergarten (ver cuadro de texto).



## Familias diversas de Nueva York

Las familias de Nueva York son diversas. Están formadas por padres, tutores, padrastros, abuelos, hermanos y otras personas que viven en el grupo familiar. Las familias proceden de una rica variedad de orígenes culturales y lingüísticos, valores y tradiciones. A partir de sus experiencias, las familias aportan una perspectiva única a la educación de sus hijos. Dado que las familias son de todo tipo y tamaño, las escuelas deben tener mucho cuidado para asegurarse de que la participación de las familias sea inclusiva. Por ejemplo, en lugar de organizar una celebración del Día del Padre o de la Madre, que puede resultar hiriente o exclusiva para los niños con un solo progenitor o con padres del mismo sexo, las escuelas pueden tener una “jornada escolar para traer a un adulto importante a la escuela”. Las escuelas también pueden planificar el evento en un lugar y a una hora que permitan participar a todos los niños y a su adulto especial.





## La participación efectiva de las familias evoluciona a medida que los niños comienzan Prekindergarten y después pasan a la escuela primaria.

- En **Prekindergarten**, los maestros y los directores implican a las familias para establecer un tono positivo y respetar el compromiso continuo de las familias con el aprendizaje de sus hijos. La participación de la familia y de la comunidad incluye una atención específica para conectar a los familiares con los servicios disponibles en la comunidad que pueden apoyarlos como los primeros y más influyentes maestros de sus hijos. En el nivel de Prekindergarten, el compromiso de la familia también incluye una cuidadosa atención para ayudar a los niños y a los familiares a navegar por las transiciones hacia Kindergarten y, cuando se indica, los servicios de educación especial y las terapias.
- **Kindergarten** es la primera experiencia de escuela pública para muchos niños pequeños y sus familias. Se debe prestar una cuidadosa atención a las prácticas de registro e inscripción en Kindergarten para garantizar que las familias estén informadas y sean bienvenidas a la comunidad escolar. Se debe valorar y apoyar la separación y el reencuentro diario con los padres o cuidadores.
- Entre **1.º y 3.º grado**, a medida que los niños pasan a los primeros grados de la escuela primaria, las oportunidades para que los maestros se conecten con las familias de sus pequeños estudiantes pueden ser menos frecuentes, lo que hace aún más importante que los maestros creen maneras de formar asociaciones con las familias de los estudiantes.

### Transición a Kindergarten y primeros grados de primaria: Crear conexiones para el éxito

La participación de las familias es especialmente importante cuando se trata de apoyar las transiciones de los niños. Desde los primeros años hasta el 3.º grado, los niños tendrán múltiples cambios en sus cuidadores, maestros y entornos de aprendizaje. Cada cambio representa una importante oportunidad de colaboración entre la familia y la escuela para asegurarse de que los niños prosperen cuando tienen transiciones importantes. De hecho, “cada día las familias tienen que hacer una transición importante cuando confían a sus hijos a un entorno de atención y educación que está fuera de su control”.<sup>5</sup>

Desde el nacimiento hasta el ingreso en Kindergarten, la mayoría de los niños tienen transiciones al pasar del cuidado de sus padres y otros familiares a un entorno de cuidado en grupo (incluyendo el cuidado infantil en un centro de la comunidad, el cuidado infantil en casa de alguien o una clase de Prekindergarten). Dado que los bebés, niños pequeños y niños en edad Prekindergarten anhelan la continuidad de los cuidadores, familiares y maestros pueden trabajar juntos para desarrollar una comunicación abierta de modo que tengan una comprensión compartida de las competencias, los idiomas y las experiencias de cada niño. Establecer procedimientos para que los maestros y las familias se conecten sobre las cosas que impactan en el día de un niño, desde un gran evento de vida, como una mudanza o un nuevo hermano, hasta los acontecimientos simples, como una noche difícil con poco sueño, pueden mejorar enormemente las transiciones y la manera en que los maestros y las familias cuidan y educan a los niños pequeños.

La transición a Kindergarten representa un cambio importante para muchos niños pequeños, ya que empiezan la “escuela de los mayores”. En

casa y en los entornos de atención y aprendizaje tempranos, los niños se prepararon para Kindergarten de manera evidente y también de manera sutil. Por ejemplo, cuando los niños ven a sus hermanos mayores y a los vecinos tomar el autobús o ir a pie a la escuela, están adquiriendo conocimientos sobre lo que ocurrirá en la escuela primaria. La mejor manera de acoger a cada niño y de comprender su experiencia previa es establecer relaciones sólidas y de apoyo con los familiares del niño. Los directores escolares que animan a los maestros a interactuar de manera individual con las familias dan a ese maestro y a cada familia una ventaja cuando los niños y los adultos se adaptan a un nuevo entorno escolar. Esta interacción significativa se puede hacer promoviendo las visitas a domicilio, las llamadas por teléfono e incluso las comunicaciones virtuales (por ejemplo, usando Skype o canales seguros de YouTube). Comunicarse en el idioma que prefieren las familias o prestar servicios de interpretación/traducción puede reportar diversos beneficios hasta que el niño sea multilingüe. Los planes de transición que tratan las necesidades especiales de los niños con discapacidades y de los niños que reciben servicios de Aprendizaje de Lenguas Multilingües Emergentes (Emergent Multilingual Language Learner, EMLL) tienen en cuenta que estas familias se enfrentan a los mismos retos que cualquier otra familia, además de supervisar las necesidades adicionales de sus hijos. Por ejemplo, las familias cuyos hijos recibieron servicios desde el nacimiento hasta los tres años como parte del Programa de intervención temprana del Departamento de Salud del Estado de Nueva York hacen la transición de un sistema a otro cuando entran en el sistema escolar que supervisa el Departamento de Educación del Estado de Nueva York.

Las transiciones en los primeros grados de la escuela primaria rara vez reciben el mismo grado de atención que las transiciones de Kindergarten. Sin embargo, son igual de importantes para un niño. Cuando los niños pasan del verano al siguiente curso escolar, pueden sentir ansiedad por el nuevo maestro, por saber si tendrán amigos en la nueva clase, por las competencias lingüísticas y por lo que se espera de ellos en el plano académico. Un entorno escolar y de salón de clases acogedor es importante para los niños y las familias que están pasando por estas transiciones de los grados de primaria y depende de una buena comunicación y del apoyo de las familias. Invitar a las familias a participar en las actividades del salón de clases a principios de año puede ayudar a establecer un tono positivo y a cultivar una comunidad de salón de clases fuerte y solidaria. Además, la práctica de enviar a las familias comunicaciones personalizadas sobre cómo va su hijo y sus puntos fuertes en las primeras semanas de clase puede ayudar a desarrollar un compromiso mutuo con el aprendizaje del estudiante. Esta práctica también puede crear una relación positiva entre los maestros y las familias que establece las bases para un gran año escolar de aprendizaje.

Los directores de programas y escuelas de la primera infancia pueden aplicar muchas políticas y prácticas importantes que apoyan la continuidad de los pequeños estudiantes. El desarrollo profesional conjunto de los maestros de Prekindergarten, Kindergarten y primeros grados de la escuela primaria ayuda a garantizar métodos educativos compartidos y objetivos de aprendizaje coherentes. También crea relaciones positivas entre los maestros, que guiarán el recorrido académico de los niños. El desarrollo de planes de estudio y evaluaciones alineadas garantiza que el aprendizaje aumente a medida que los niños pasan de un grado a otro. La creación de equipos locales de transición a Kindergarten o de un coordinador local de transiciones garantiza que la comunidad cuente con una capacidad dedicada a implicar a las familias para que puedan tener transiciones sin problemas. Para ayudar a los directores en su planificación, el Departamento de Educación del Estado de Nueva York (NYSED) presenta una herramienta de transiciones de Prekindergarten que los directores de las escuelas primarias pueden usar para evaluar y guiar sus esfuerzos para garantizar que los niños tengan transiciones sin problemas al ingresar a Kindergarten. [www.p12.nysed.gov/upk](http://www.p12.nysed.gov/upk).





# Una gran enseñanza implica y hace participar a las familias

Las estrategias eficaces de participación de las familias se entrelazan en las principales características de la enseñanza de alta calidad para la primera infancia que se describen en los otros informes de esta serie: el plan de estudios, la evaluación, las interacciones y el entorno.<sup>6</sup>

## Plan de estudios

Para implicar a las familias como socios en la educación de sus hijos, es importante ayudarlos a entender cómo los niños pequeños aprenden mediante el juego y las interacciones receptivas con los familiares, maestros y compañeros. Por medio de estas prácticas, las familias pueden comprender mejor cómo un plan de estudios completo y apropiado desde el punto de vista del desarrollo, el idioma y la cultura ayuda a los niños a adquirir las competencias y los conocimientos que favorecerán su desarrollo lingüístico y su crecimiento académico e intelectual a largo plazo.

## Evaluación

Los maestros usan diversas técnicas para comprender y aprovechar los conocimientos y capacidades de los niños para individualizar la enseñanza. Para hacer evaluaciones de alta calidad, es importante implicar a las familias en la comprensión del lenguaje de la casa, la experiencia previa y las competencias de los niños mediante conversaciones, encuestas u otras estrategias de recopilación de información. Los maestros también deben compartir los resultados de las evaluaciones y los planes con las familias para que puedan trabajar juntos para apoyar el desarrollo de los niños.

Además, las escuelas pueden colaborar con los socios de la comunidad para ofrecer a las familias evaluaciones del desarrollo de los niños pequeños lo antes posible. La evaluación de los niños antes de que entren en la escuela ayuda a identificar las necesidades a tiempo, que es cuando la intervención puede tener el mayor impacto. La evaluación del desarrollo también puede servir como primer punto de contacto positivo de la escuela con las familias.

## Interacciones

Las relaciones sólidas se desarrollan cuando los maestros fomentan una comunicación regular, respetuosa y bidireccional que enfatiza los puntos fuertes de cada niño. Los maestros y los directores también apoyan las interacciones positivas invitando a las familias a participar en el aprendizaje escolar de sus hijos con lecturas divertidas en casa y actividades prácticas en inglés y en su lengua materna, si son multilingües. Al mismo tiempo, hay que animar a las familias a compartir sus competencias, idiomas y tradiciones, no solo en ocasiones especiales, sino como verdaderos socios en el proceso de enseñanza y aprendizaje diario.



## Entorno

Los entornos positivos de los salones de clases y las escuelas se basan en la diversidad de orígenes, idiomas y culturas de los niños y de la comunidad. Cuando el entorno incluye libros, música, fotos de las familias de los niños y de sus comunidades, dibujos y material que reflejan las familias y los idiomas de los niños, los pequeños estudiantes se sienten seguros y valorados en la comunidad del salón de clases. Saben que pertenecen a ella.<sup>7</sup>



## Participación familiar de alta calidad en acción

En un Kindergarten de alta calidad, los directores y los maestros tienen un plan de participación familiar que comienza antes del primer día de clase del niño. Comienza con la creación de un fuerte sentimiento de comunidad en el que todas y cada una de las familias se sienten valoradas. Tan pronto como se elaboran las listas de clase, los maestros llaman o envían una carta en la lengua materna de cada niño a su familia para presentarse, conocer sus antecedentes e intereses y responder sus preguntas. Se invita a los padres a visitar el salón de clases con su hijo antes de que comience la escuela para que vean el cubículo de su hijo, dejen el material y conozcan a los maestros, a los otros niños y a sus familias.

Cuando comienza el año escolar, el equipo de maestros de Kindergarten trabajó conjuntamente para desarrollar una serie de material que acompaña sus planes de lecciones. Por ejemplo, al principio de una unidad sobre las plantas, los maestros envían a casa una breve carta, un correo electrónico o un mensaje de texto, escrito en la lengua materna del niño, sobre los conceptos clave que los niños van a aprender. Esto incluye vocabulario importante, conceptos matemáticos y la manera en que la clase observará, cuestionará e investigará el crecimiento de las plantas. Estos conceptos son el contenido y las competencias de pensamiento crítico incluyendo en los

Estándares de aprendizaje del Estado de Nueva York. Después, cada semana del estudio de las plantas, los maestros ponen al día a las familias enviando un boletín con datos interesantes sobre la lección, fotos de los niños y maneras en que los niños pueden ver el ciclo de vida en casa y en sus comunidades. El boletín también comparte consejos para que los padres refuercen las ideas que los niños están aprendiendo en el salón de clases para apoyar conversaciones significativas sobre el trabajo que los niños están haciendo en la escuela.

La escuela también ayuda a las familias a apoyar el aprendizaje de sus hijos creando oportunidades para que las familias se sientan conectadas con la clase y entre sí. Por ejemplo, los maestros invitan a todas las familias, en todos los idiomas pertinentes, a venir el primer viernes de cada mes a comer con la clase. La escuela tiene reuniones de padres y maestros tres veces al año. Los padres de clase y los maestros también trabajan juntos para organizar reuniones familiares periódicas en un lugar conveniente (por ejemplo, la escuela, el parque local) para que las familias puedan conocerse. Las noches de juegos en familia, los clubes de baloncesto y otros eventos divertidos y activos también pueden ayudar a atraer a algunas familias que posiblemente no hayan tenido una experiencia escolar positiva.





# El compromiso familiar apoya las competencias esenciales de los Estándares de aprendizaje del Estado de Nueva York



Los Estándares de aprendizaje del Estado de Nueva York describen el conocimiento y las competencias mediante cinco dominios de aprendizaje que incluyen métodos de aprendizaje; desarrollo físico y médico; aprendizaje social y emocional; comunicación, lenguaje y lectoescritura; y cognición y conocimiento del mundo. Los Estándares de aprendizaje del

Estado de Nueva York apoyan el aprendizaje interdisciplinario, el pensamiento de orden superior, la creatividad y el uso de las competencias de lenguaje y lectoescritura durante el día.

La enseñanza que ayuda a los niños a alcanzar estos objetivos de aprendizaje encuentra un equilibrio entre el juego que inician los niños en presencia de maestros comprometidos y el aprendizaje experimental centrado y guiado por los maestros, como se muestra en la Figura 1.8 Ni las técnicas didácticas ni los métodos sin intervención funcionan tan bien.

Los maestros de primera infancia y escuela primaria que usan un método equilibrado obtienen resultados positivos en todos los ámbitos del desarrollo.<sup>9</sup> Además, al crear un

circuito de comunicación entre la casa y la escuela, los maestros pueden beneficiarse de información valiosa sobre el desarrollo individual de cada niño y comprender mejor los conocimientos que los niños aportan a su aprendizaje. Los maestros y las familias pueden trabajar juntos para dar a los niños un juego intencionado que fomente el aprendizaje profundo, el desarrollo del lenguaje y las competencias esenciales que promueven los Estándares de aprendizaje del Estado de Nueva York. Las escuelas pueden ayudar a los padres a conocer lo que sus hijos están aprendiendo, lo que disfrutan y lo que dominan. En resumen, las nuevas y rigurosas expectativas de los Estándares de aprendizaje del Estado de Nueva York para el aprendizaje de los estudiantes refuerzan la necesidad de una fuerte colaboración entre las escuelas y las familias para apoyar el aprendizaje de los niños.

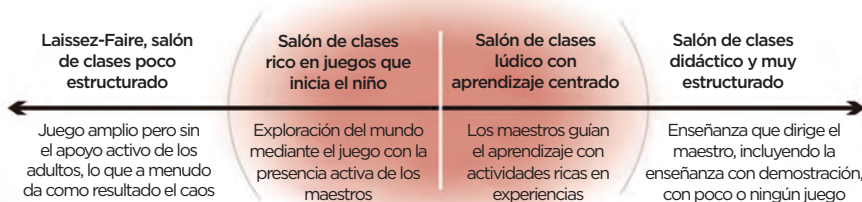


Figura 1. Continuidad educativa en la primera infancia<sup>10</sup>

La sección roja representa el “punto óptimo” para el aprendizaje, la confianza y el descubrimiento máximos.



## Estrategias para los maestros 10

- Dé la bienvenida a los nuevos niños y a las familias al comienzo del año escolar (o a mitad de año o en cualquier punto de entrada si un niño se muda al distrito escolar) compartiendo sus intereses y antecedentes. También informe a las familias cómo pueden participar en la escuela y en la educación de su hijo, y de cómo será su primera semana. La primera impresión que el niño y la familia tienen de su nueva escuela es fundamental para establecer una relación positiva.
- Establecer un clima escolar cálido y acogedor para el personal, los padres, los niños, los voluntarios y las visitas.
- Desarrollar actividades interactivas, informales y divertidas para que las familias las hagan con sus hijos para ampliar el aprendizaje de los niños en casa. Estas actividades no se deben considerar como tareas, sino como ideas de diversión familiar en inglés y en los idiomas que se hablan en casa.
- Comunicarse claramente con las familias en su lengua materna y mediante múltiples métodos para garantizar que todas las familias estén informadas sobre la educación de sus hijos y la comunidad escolar de manera que todas las familias puedan acceder a ella (por ejemplo, vía electrónica, por escrito, por teléfono, en persona,



en pequeños grupos). Pregunte a las familias qué idioma y método de comunicación prefieren.

- Comparta con las familias las múltiples maneras en que los niños pequeños adquieren competencias fundamentales mediante la práctica lingüística y de desarrollo adecuada y del juego intencionado.
- Ayude a conectar a las familias con los recursos y servicios que pueden apoyar su capacidad de asociarse activamente con usted para apoyar el aprendizaje de los niños.

---

## Estrategias para los directores

- Crear una cultura escolar que valore la colaboración entre la casa y la escuela mediante el desarrollo profesional conjunto. El personal que honra a las familias como un recurso importante y las familias que están preparadas y entusiasmadas por apoyar el aprendizaje de sus hijos tienen más capacidad para formar asociaciones significativas.
- Comuníquese con las familias al principio de la inscripción del estudiante para desarrollar una relación positiva y continua que apoye el desarrollo social y emocional de los niños y su aprendizaje. Dar a las familias una visita a la escuela y la oportunidad de conocer a los maestros. Si esto no es posible, aporte un enlace seguro para una visita "virtual" de la escuela y "conozca" a los maestros y a los conductores del autobús.
- Preste servicios de interpretación/traducción adecuados para cada familia. Los distritos escolares pueden recibir ayuda para obtener servicios mediante la Red Regional de Recursos de Educación Bilingüe de la Oficina de Educación Intercultural Bilingüe de NYSED. [www.p12.nysed.gov/biling/bilinged/betac.html](http://www.p12.nysed.gov/biling/bilinged/betac.html)
- Pregunte o encueste a los padres para saber si se sienten bienvenidos en la escuela, en el salón de clases de su hijo y en los eventos extraescolares. Pida sugerencias sobre cómo ayudar a que todas las familias se sientan bienvenidas en su escuela.
- Trabaje con la Organización de Padres y Maestros (Parent Teacher Organization, PTO) para establecer un sistema para dar la bienvenida e invitar a las nuevas familias a participar en la comunidad escolar, incluyendo a las familias de niños con discapacidades y aquellas cuyos hijos están recibiendo servicios de inglés.
- Contratar maestros certificados por el Estado de Nueva York, lingüísticamente diversos y culturalmente competentes, con experiencia en el desarrollo temprano y que puedan cubrir las necesidades de todos los estudiantes para enseñar desde Prekindergarten hasta 3.º grado.
- Aportar un desarrollo profesional conjunto interactivo, que permita practicar nuevas competencias y que fomente una participación familiar y de la comunidad de manera receptiva y adecuada para los maestros desde Prekindergarten hasta 3.º grado.
- Dar apoyo educativo en la lengua materna de los niños.
- Asegurar que los maestros tengan tiempo dedicado para interactuar de manera significativa con las familias al comienzo del año escolar para crear una relación de confianza, positiva y recíproca que pueda prosperar durante todo el año.
- Establecer o fortalecer los equipos de transición de Kindergarten de la comunidad/escuela que incluyan cuidado infantil de la comunidad, guarderías, organizaciones religiosas, proveedores de educación especial, la biblioteca local y otras personas de la comunidad que trabajan con niños.
- Presentar información a las familias sobre la transición hacia y desde cada nivel desde Prekindergarten hasta 3.º grado, incluyendo las directrices de inscripción, opciones de colocación, expectativas de los maestros e información sobre salud y nutrición.
- Dar a las familias una línea de comunicación clara y lingüísticamente apropiada con el maestro, director, enfermero y trabajador social, y presentar información sobre los tipos de apoyo que el personal puede ofrecer a los padres y a los niños.
- Presentar información a todas las familias sobre qué hacer si su hijo se siente asustado o intimidado en la escuela o en el autobús. Publique también esta información en el sitio web de la escuela.



## Recursos

- **Marco de factores de protección para el fortalecimiento de las familias del Centro de Estudios de Política Social:** Programa de evaluación y apoyo: [www.cssp.org/reform/strengtheningfamilies/practice](http://www.cssp.org/reform/strengtheningfamilies/practice)
- **Proyecto de Investigación Familiar de Harvard (Harvard Family Research Project, HFRP):** [www.hfrp.org](http://www.hfrp.org)
- **Centro Nacional del Compromiso de Padres, Familias y Comunidad**  
[www.eclkc.ohs.acf.hhs.gov/hslc/tta-system/family/school-readiness](http://www.eclkc.ohs.acf.hhs.gov/hslc/tta-system/family/school-readiness)
- **Proyecto de Participación de familias diversas de la Asociación Nacional para la Educación de Niños Pequeños:**  
[www.naeyc.org/familyengagement](http://www.naeyc.org/familyengagement)
- **Departamento de Educación del Estado de Nueva York:** [www.p12.nysed.gov/upk](http://www.p12.nysed.gov/upk); [www.p12.nysed.gov/biling](http://www.p12.nysed.gov/biling);  
[www.p12.nysed.gov/specialed](http://www.p12.nysed.gov/specialed)
- **PTA Nacional:** [www.pta.org](http://www.pta.org)
- **Departamento de Educación del Estado de Nueva York**  
[www.nysed.gov](http://www.nysed.gov)

## Fuentes

<sup>1</sup> Office of Head Start. (2014). *Family engagement and school readiness*. Recuperado el 25 de junio de 2015 de [www.eclkc.ohs.acf.hhs.gov/hslc/tta-system/family/docs/schoolreadiness-pfce-rtp.pdf](http://www.eclkc.ohs.acf.hhs.gov/hslc/tta-system/family/docs/schoolreadiness-pfce-rtp.pdf).

<sup>2</sup> McWayne, C., Hahs-Vaughn, D., Cheung, K., & Green, L. (2012). *National profiles of school readiness skills for Head Start children: An investigation of stability and change*. *Early Childhood Research Quarterly*, 27, 668-683.

<sup>3</sup> Bryk, A.S., Sebring, P.B., Allensworth, E., Luppescu, S., & Easton, J.Q. (2010). *Organizing schools for improvement: Lessons from Chicago*.

<sup>4</sup> Office of Head Start. (2010). *The Head Start Parent, Family, and Community Engagement Framework: Promoting family engagement and school readiness, from prenatal to age 8*. Washington, DC: Author. Recuperado el 25 de junio de 2015 de [www.eclkc.ohs.acf.hhs.gov/hslc/standards/im/2011/pfce-framework.pdf](http://www.eclkc.ohs.acf.hhs.gov/hslc/standards/im/2011/pfce-framework.pdf).

<sup>5</sup> Curtis, D. & Carter, M. (2008). *Learning together with young children: A curriculum framework for reflective teachers*. St Paul, MN: Redleaf Press.

<sup>6</sup> Para obtener más información sobre estas características de la educación de la primera infancia de alta calidad, consulte los otros informes de investigación de esta serie. Descárguelo gratis aquí [www.bit.ly/1AzskcY](http://www.bit.ly/1AzskcY)

<sup>7</sup> Curtis, D. & Carter, M. (2008). *Learning together with young children: A curriculum framework for reflective teachers*. St Paul, MN: Redleaf Press.

<sup>8</sup> Miller, E. & Almon, J. (2011). *Crisis in the Kindergarten: Why children need to play in school*. Alliance for Childhood. Recuperado el 14 de enero de 2014 de [www.allianceforchildhood.org/sites/allianceforchildhood.org/files/file/Kindergarten\\_report.pdf](http://www.allianceforchildhood.org/sites/allianceforchildhood.org/files/file/Kindergarten_report.pdf).

<sup>9</sup> Miller, E. & Almon, J. (2011).

<sup>10</sup> Una descripción específica de las competencias de enseñanza para apoyar las relaciones familiares y de la comunidad se presenta en *The New York State Core Body of Knowledge*. [www.earlychildhoodny.org/nywfc/cbk.php](http://www.earlychildhoodny.org/nywfc/cbk.php).



Al menos una vez al mes, durante los meses de primavera y verano, se invita a los niños pequeños, a los niños de Prekindergarten y a sus padres a participar en el Día de Jardinería en un centro ABCD, donde los padres, los niños y el personal se unen en un espíritu de comunidad y asociación. Además, las familias pueden cosechar y comer la comida que crece en el huerto.



*Para obtener más información y ver los otros resúmenes de esta serie que tratan el plan de estudios, el entorno del salón de clases, la instrucción y las interacciones, la evaluación y participación de la familia, el comportamiento y juego, visite el sitio web de ECAC de Nueva York en [www.nysecac.org](http://www.nysecac.org) o comuníquese con nosotros a [ecac@ccf.ny.gov](mailto:ecac@ccf.ny.gov)*



*Financiado por la subvención n.º 90TP001901-01 del Departamento de Salud y Servicios Humanos de los Estados Unidos, Administración para Niños y Familias, Oficina de Cuidado Infantil. Su contenido es responsabilidad exclusiva de los autores y no representa necesariamente las opiniones oficiales de la Oficina de Cuidado Infantil, la Administración para Niños y Familias ni del Departamento de Salud y Servicios Humanos de los Estados Unidos.*